

KURS E-LEARNINGOWY:

**IDENTYFIKACJA
CUDZOZIEMSKICH OFIAR
PRZEMOCY I TORTUR
A STOSOWANIE DETENCJI**





CENTRUM POMOCY PRAWNEJ IM. HALINY NIEĆ

KIM JESTEŚMY?

Pozarządową organizacją **pożytku publicznego** założoną w 2002 r. w Krakowie w formie **stowarzyszenia**.

CPPHN od 20 lat działa na rzecz ochrony praw człowieka, przede wszystkim świadcząc **bezpłatną pomoc prawną** osobom z grup zagrożonych wykluczeniem społecznym i dyskryminacją, w tym osobom ubogim, ofiarom przemocy domowej, cudzoziemcom i uchodźcom, prowadzi **monitoringi przestrzegania standardów praw człowieka**, podejmuje interwencje prawne i **działalność rzeczniczą** oraz realizuje projekty **badawcze i edukacyjne**. Centrum podejmuje także działania mające na celu przeciwdziałanie **handlowi ludźmi i dziećmi** poprzez organizowanie kampanii społecznych oraz udzielanie wsparcia prawnego ofiarom.

WWW.POMOCPRAWNA.ORG



CENTRUM POMOCY PRAWNEJ IM. H.NIEĆ

NASZA MISJA

Bezpłatna pomoc prawna dla osób społecznie marginalizowanych, których prawa i wolności są naruszane, rozwój demokracji, upowszechnianie i propagowanie idei poszanowania praw człowieka oraz państwa prawa, a także kształtowanie społeczeństwa obywatelskiego i krzewienie kultury prawnej w Polsce.



OD 2003 - PARTNER WYKONAWCZY



WWW.POMOCPRAWNA.ORG

CENTRUM POMOCY PRAWNEJ IM. H.NIEĆ

BEZPŁATNA POMOC PRAWNA

Przez 19 lat działania udzieliliśmy bezpłatnej pomocy prawnej ponad 16 000 osób.



OSOBY POSZUKUJĄCE OCHRONY
(UCHODŹCY)



CUDZOZIEMCY W DETENCJI



BEZPAŃSTWOWCY



OFIARY HANDLU LUDŹMI





O PROJEKCIE

Niniejszy kurs e-learningowy jest częścią projektu **Poprawa identyfikacji cudzoziemskich ofiar tortur i przemocy** finansowanego z dotacji programu **Aktywni Obywatele – Fundusz Krajowy**, finansowanego z Funduszy EOG.

Treść kursu została opracowana przez **zespół prawny Centrum Pomocy Prawnej im. Haliny Nieć** i skonsultowany z psycholożką, psychoterapeutką i biegłą sądową - **Beatą Zadumińską**, specjalizującą się w sprawach związanych z przemocą, w tym przemocą o charakterze seksualnym.

Mamy nadzieję, że przekazane treści okażą się pomocne w Państwa pracy i przyczynią się do skuteczniejszej wczesnej identyfikacji cudzoziemskich ofiar przemocy i tortur.

WSTĘP



Detencja administracyjna stosowana w sprawach migracyjnych jest niezwykle dotkliwym ograniczeniem praw cudzoziemców.

Z tego względu powinna być stosowana ze szczególną ostrożnością, a rzetelna procedura winna zapewnić, że określone ustawowo osoby szczególnej troski nie powinny być umieszczane w ośrodkach strzeżonych.

Szczególnych trudności następuje identyfikacja cudzoziemców, których **stan psychofizyczny może uzasadniać domniemanie, że cudzoziemiec był poddany przemocy.**

Osoby takie nie mogą w świetle polskiego prawa znajdować się w strzeżonych ośrodkach dla cudzoziemców ani w aresztach dla cudzoziemców. Żeby uczynić zadość gwarancjom ustawowym oraz nie narażać tych osób na negatywne skutki detencji, konieczna jest jednak **szybka i skuteczna ich identyfikacja.**

WSTĘP



Zakwalifikowanie cudzoziemca jak potencjalnej ofiary przemocy jest **działaniem złożonym i międzydyscyplinarnym**. W grę wchodzi konieczność znajomości odnośnych standardów prawnych i definicji oraz ich zastosowanie w odniesieniu do stanu zdrowia psychicznego i fizycznego cudzoziemca, a także w odniesieniu do przedkładanych przez niego dowodów o różnym charakterze.

Skuteczne wypełnienie gwarancji ustawowych wymaga ponadto prowadzenie działań identyfikacyjnych **w formie ciągłej, a nie wyłącznie jednorazowo**, podczas umieszczenia cudzoziemca w detencji, ze względu na fakt, że określone okoliczności mogą wyjść na jaw dopiero po upływie pewnego czasu.

Z tych względów, wszystkie podmioty, które podejmują czynności wobec cudzoziemca umieszczanego w detencji, powinny mieć pogłębioną wiedzę i umiejętność identyfikacji ofiar przemocy: właściwy sąd, Straż Graniczna, personel medyczny, psycholog, a także organizacje pozarządowe i prawnicy.

ZAPAMIĘTAJ!

Cudzoziemców, których **stan psychofizyczny może uzasadniać domniemanie, że cudzoziemiec był poddany przemocy - nie wolno umieszczać w detencji!**

Ocena czy cudzoziemiec należy do tej kategorii powinna odbywać się **przed umieszczeniem w strzeżonym ośrodku. W razie oceny pozytywnej - nie ma możliwości detencji!**

Jednorazowa ocena stanu cudzoziemca nie wystarczy! Ocenę taką należy **powtarzać regularnie** po umieszczeniu w detencji, ma **charakter ciągły.**

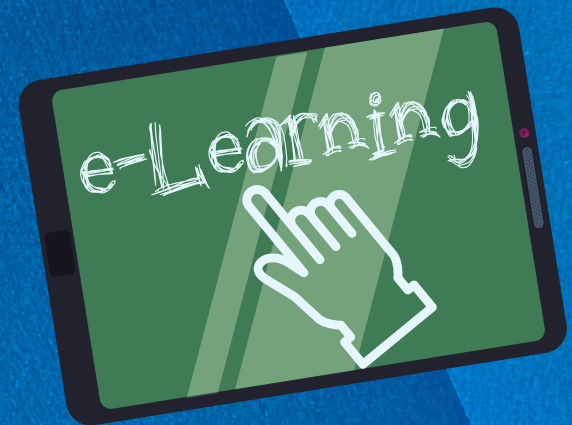
Ocena taka musi brać pod uwagę **opinię lekarza**, ale też przestanki **psychologiczne, deklaracje** cudzoziemca, przedstawiane dowody, jego **zachowanie** obserwowane przez funkcjonariuszy i personel.

ZAKRES KURSU



Kurs obejmuje **pięć modułów tematycznych**. Każdy z modułów zakończony jest serią pytań kontrolnych, które pozwolą na lepsze utrwalenie materiału.

- 1. RAMY PRAWNE I DEFINICJE**
- 2. INSTYTUCJE MIĘDZYNARODOWE**
- 3. POLSKIE PRZEPISY**
- 4. ALGORYTM STRAŻY GRANICZNEJ**
- 5. IDENTYFIKACJA OFIAR PRZEMOCY I TORTUR**





RAMY PRAWNE I DEFINICJE



MIĘDZYNARODOWY I EUROPEJSKI SYSTEM OCHRONY PRZED TORTURAMI ORAZ INNYM NIELUDZKIM LUB PONIŻAJĄCYM TRAKTOWANIEM ALBO KARANIEM



Zakaz stosowania tortur oraz niehumanitarnego lub poniżającego traktowania albo karania został ujęty w wielu aktach prawa międzynarodowego:

- ➔ **Międzynarodowy Pakt Praw Obywatelskich i Politycznych** (Artykuł 7 zd. pierwsze):
"Nikt nie będzie poddawany torturom lub okrutnemu, niehumanitarnemu albo poniżającemu traktowaniu lub karaniu."
- ➔ **Powszechna Deklaracja Praw Człowieka** (Artykuł 5):
"Nikt nie może być poddany torturom lub okrutnemu, niehumanitarnemu albo upokarzającemu traktowaniu lub karaniu."
- ➔ **Konwencja o Ochronie Praw Człowieka i Podstawowych Wolności** (Artykuł 3):
"Nikt nie może być poddany torturom ani niehumanitarnemu lub poniżającemu traktowaniu albo karaniu."

Po raz pierwszy **definicję tortur** w prawie międzynarodowym wprowadzono w **Deklaracji w sprawie ochrony wszystkich osób przed torturami oraz innym okrutnym, niehumanitarnym lub poniżającym traktowaniem albo karaniem** z dnia 9 grudnia 1975 r.

DEFINICJA TORTUR WEDŁUG ONZ



Szczególne znaczenie dla ochrony przed torturami ma **Konwencja ONZ w sprawie Zakazu Stosowania Tortur oraz innego Okrutnego, Nieludzkiego lub Poniżającego Traktowania lub Karania z 10 grudnia 1984 r.** Konwencja ta zdefiniowała tortury w art. 1. ust. 1:

Określenie „**tortury**” oznacza **każde działanie, którym jakiegokolwiek osobie umyślnie zadaje się ostry ból lub cierpienie, fizyczne bądź psychiczne,**

w celu uzyskania od niej lub od osoby trzeciej informacji lub wyznania, w celu ukarania jej za czyn popełniony przez nią lub osobę trzecią albo o którego dokonanie jest ona podejrzana, a także w celu zastraszenia lub wywarcia nacisku na nią lub trzecią osobę albo w jakimkolwiek innym celu wynikającym z wszelkiej formy dyskryminacji,

gdy taki ból lub cierpienie powodowane są przez **funkcjonariusza państwowego** lub inną osobę występującą w charakterze urzędowym lub z ich polecenia albo za wyraźną lub milczącą zgodą. Określenie to **nie obejmuje bólu lub cierpienia** wynikających jedynie ze zgodnych z prawem sankcji, nieodłącznie związanych z tymi sankcjami lub wywołanych przez nie przypadkowo.

DEFINICJE TORTUR WEDŁUG ONZ



1984

Konwencja ONZ w sprawie Zakazu Stosowania Tortur oraz innego Okrutnego, Nieludzkiego lub Poniżającego Traktowania lub Karania z 10 grudnia 1984 r. ma tak istotne znaczenie, ponieważ nie tylko wskazano w niej definicję tortur, ale także na jej mocy powołano **Komitet przeciwko torturom (CAT)**, którego rolą jest m.in. **badanie wszelkich zgłoszeń dotyczących tortur.**

1975

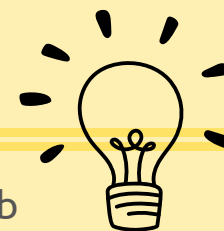
Po raz pierwszy **definicję tortur** w prawie międzynarodowym wprowadzono w **Deklaracji w sprawie ochrony wszystkich osób przed torturami oraz innym okrutnym, nieludzkim lub poniżającym traktowaniem albo karaniem** z dnia 9 grudnia 1975 r.

ZAPAMIĘTAJ!



TORTURY TO:

umyślne zadawanie ostrego, fizycznego bądź psychicznego, bólu lub cierpienia.

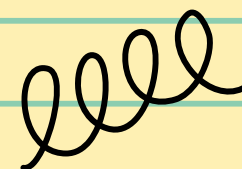


JĘŚLI SPRAWCĄ JEST:

funkcjonariusz państwowy lub inna osoba występująca w charakterze urzędowym lub z ich polecenia albo za wyraźną lub milczącą zgodą.

A CELEM JEST:

- uzyskania od ofiary lub od osoby trzeciej informacji lub wyznania,
- ukarania za popełniony czyn (przez daną osobę lub osobę trzecią), nawet jeśli o dokonanie tego czynu jest tylko podejrzanym,
- zastraszenia lub wywarcia nacisku na daną osobę lub osobę trzecią,
- wynikającym z wszelkiej formy dyskryminacji.



OPCAT, SPT I RPO



W dniu 18 grudnia 2002 r. został przyjęty **Protokół fakultatywny do Konwencji ONZ w sprawie zakazu stosowania tortur oraz niehumanitarnego i poniżającego traktowania (OPCAT)**. Protokół ten ustanowił system regularnych wizytacji realizowanych przez określone, niezależne organy międzynarodowe i krajowe, w celu zapobiegania torturom oraz innemu okrutnemu, niehumanitarnemu lub poniżającemu traktowaniu albo karaniu. Wizytacje te prowadzone są we wszystkich miejscach, gdzie przebywają lub mogą przebywać osoby pozbawione wolności, a więc również np. w strzeżonych ośrodkach dla cudzoziemców.

Na mocy protokołu powołany został **Podkomitet do spraw zapobiegania torturom oraz innemu okrutnemu, niehumanitarnemu lub poniżającemu traktowaniu albo karaniu (SPT)**. SPT posiada szeroki mandat działania i skupia się na zapobieganiu torturom. Jest uprawniony do przeprowadzania wizytacji na terytorium państw stron w każdym miejscu gdzie przebywają lub mogą przebywać osoby pozbawione wolności na podstawie polecenia organu władzy publicznej bądź za jego namową, zgodą lub przyzwoleniem.

OPCAT poza powołaniem Podkomitetu SPT, nakłada na państwa obowiązek utworzenia **krajowych mechanizmów prewencji**. Rolę Krajowego Mechanizmu Prewencji w Polsce powierzono **Rzecznikowi Praw Obywatelskich** (od 2008 r.).

ZAKAZ TORTUR A EUROPEJSKI SYSTEM OCHRONY PRAW CZŁOWIEKA



Konwencje ONZ nie są wyłącznymi elementami systemu przeciwdziałania torturom, nieludzkiemu i poniżającemu traktowaniu. Na gruncie europejskim podstawowe znaczenie ma **Europejska Konwencja o Ochronie Praw Człowieka i Podstawowych Wolności**, podpisana w Rzymie w 1950 r. (Konwencja Rzymska, EKPC).

EKPC

Art. 3 Konwencji wskazuje, że nikt nie może być poddany torturom ani nieludzkiemu lub poniżającemu traktowaniu albo karaniu. Zakaz ten ma charakter absolutny – żadne okoliczności nie mogą stanowić uzasadnienia dla stosowania tortur wobec jakiegokolwiek osoby.

Na straży przestrzegania praw i wolności zawartych w Konwencji stoi **Europejski Trybunał Praw Człowieka (ETPC)**, który rozpatruje skargi i zobowiązuje państwa do udoskonalania ich systemów prawnych. Chociaż sama Konwencja nie zawiera definicji tortur, nieludzkiego i poniżającego traktowania lub karania, to orzecznictwo Trybunału wielokrotnie interpretowało te pojęcia w różnych kontekstach faktycznych, tworząc rozbudowane ramy znaczeniowe, które pozwalają lepiej zrozumieć standardy ochrony.

TORTURY, NIELUDZKIE I PONIŻAJĄCE TRAKTOWANIE W ORZECZNICTWIE ETPC



Na temat **tortur** wielokrotnie wypowiadał się też Europejski Trybunał Praw Człowieka w Strasburgu, określając je jako „**umyślne, nieludzkie traktowanie powodujące bardzo poważne i okrutne cierpienie**”. (Wyrok ETPC z dnia 24 lipca 2014 r. w sprawie Al Nashiri przeciwko Polsce, skarga nr 28761/11, § 504).

Trybunał w swoich orzeczeniach uznawał zachowanie za **nieludzkie**, w szczególności, jeżeli:

„(...) było ono dokonywane z premedytacją, było stosowane przez wiele godzin i spowodowało albo faktyczne uszkodzenie ciała, albo intensywne fizyczne i psychiczne cierpienie.

Trybunał uznawał traktowanie za „**poniżające**”, jeżeli miało ono na celu wywołanie w ofierze uczucia strachu, udręczenia, będącego w stanie poniżyć i upodlić.

Z drugiej strony Trybunał stale podkreślał, że wchodzące w grę cierpienie i poniżenie musi w każdym razie **wykraczać poza nieunikniony element cierpienia i poniżenia związanego z daną formą zgodnego z prawem traktowania lub karania**”.

Wyrok ETPC z dnia 26 października 2000 r. w sprawie Kudła p. Polsce, skarga nr 30210/96, § 92.

ZAPAMIĘTAJ!

Prawo międzynarodowe wprowadza **zakaz tortu, niehumanitarnego i poniżającego traktowania lub karania (nie tylko tortur!)**. Ten zakaz wpisany jest w wiele konwencji i obecnie ma charakter powszechny.

Zakaz tortur, niehumanitarnego i poniżającego traktowania lub karania **jest bezwzględny**. Nie ma od niego **żadnych wyjątków**. **Wszystkie organy państwa** muszą się do niego stosować.

Prawo międzynarodowe wprowadziło też **definicję tych zakazanych form traktowania**, a trybunały międzynarodowe doprecyzowały w wyrokach jak ją rozumieć.

Niektóre konwencje międzynarodowe powołały **specjalne organy**, które mogą prowadzić **niezapowiedziane wizytacje** w państwach i oceniać czy spełniają standardy wynikające z zakazu.

ZAPAMIĘTAJ!



Prawo międzynarodowe
zakazuje **3 sposób**
traktowania lub karania:

1. TORTUR
2. NIELUDZKIEGO
TRAKTOWANIA
3. PONIŻAJĄCEGO
TRAKTOWANIA

Zakaz takiego
traktowania jest
absolutny. Nie ma
od niego **żadnych**
wyjątków!

W przypadku detencji
cudzoziemców naruszenie
tego zakazu może
dotyczyć **nie tylko**
przekroczenia granic
przymusu bezpośredniego
i stosowania przemocy,
ale też złych warunków
bytowych.

PYTANIA KONTROLNE



Pierwszym aktem prawa międzynarodowego wprowadzającym definicję tortur była:

- A. Deklaracja w sprawie ochrony wszystkich osób przed torturami oraz innym okrutnym, niehumanitarnym lub poniżającym traktowaniem albo karaniem
- B. Powszechna Deklaracja Praw Człowieka
- C. Konwencja ONZ w sprawie Zakazu Stosowania Tortur oraz innego Okrutnego, Niehumanitarnego lub Poniżającego Traktowania lub Karania
- D. Protokół fakultatywny do Konwencji ONZ w sprawie zakazu stosowania tortur oraz niehumanitarnego i poniżającego traktowania (OPCAT)

PYTANIA KONTROLNE



Pierwszym aktem prawa międzynarodowego wprowadzającym definicję tortur była:

A. Deklaracja w sprawie ochrony wszystkich osób przed torturami oraz innym okrutnym, niehumanitarnym lub poniżającym traktowaniem albo karaniem

B. Powszechna Deklaracja Praw Człowieka

C. Konwencja ONZ w sprawie Zakazu Stosowania Tortur oraz innego Okrutnego, Niehumanitarnego lub Poniżającego Traktowania lub Karania

D. Protokół fakultatywny do Konwencji ONZ w sprawie zakazu stosowania tortur oraz niehumanitarnego i poniżającego traktowania (OPCAT)

PYTANIA KONTROLNE



Zgodnie z prawem międzynarodowym, określone działanie musi spełniać następujące warunki (wybierz prawdziwe stwierdzenia):

- A. Tortury mają zawsze charakter działania umyślnego.
- B. Torturami może być wyłącznie działanie dokonywane przez funkcjonariusza państwowego lub inną osobę występującą w charakterze urzędowym, lub z ich polecenia albo za wyraźną lub milczącą zgodą.
- C. Tortury mogą mieć zarówno charakter działania wywołującego cierpienie fizyczne jak i cierpienie psychiczne.
- D. Tortury od niehumanitarnego traktowania odróżnia wyłącznie długość poddania osoby działaniu wywołującemu cierpienie.

PYTANIA KONTROLNE



Zgodnie z prawem międzynarodowym, określone działanie musi spełniać następujące warunki (wybierz prawdziwe stwierdzenia):

A. Tortury mają zawsze charakter działania umyślnego.

B. Torturami może być wyłącznie działanie dokonywane przez funkcjonariusza państwowego lub inną osobę występującą w charakterze urzędowym lub inną osobę występującą w charakterze urzędowym, lub z ich polecenia albo za wyraźną lub milczącą zgodą.

C. Tortury mogą mieć zarówno charakter działania wywołującego cierpienie fizyczne jak i cierpienie psychiczne.

D. Tortury od niehumanitarnego traktowania odróżnia wyłącznie długość poddania osoby działaniu wywołującemu cierpienie.



INSTYTUCJE MIĘDZYNARODOWE



MIĘDZYNARODOWY I EUROPEJSKI SYSTEM OCHRONY PRZED TORTURAMI ORAZ INNYM NIELUDZKIM LUB PONIŻAJĄCYM TRAKTOWANIEM ALBO KARANIEM



Na gruncie europejskim, z punktu widzenia prewencji tortur ważnym dokumentem jest **Europejska konwencja o zapobieganiu torturom oraz nieludzkiemu lub poniżającemu traktowaniu albo karaniu z 26 listopada 1987 r.**, która w Polsce weszła w życie w 1995 r.

Na jej mocy utworzony został europejski **Komitet do Spraw Zapobiegania Torturom oraz Nieludzkiemu lub Poniżającemu Traktowaniu albo Karaniu (CPT)**. Podobnie jak SPT, przeprowadza on regularne **wizytacje wszystkich miejsc detencji**, weryfikując sposób traktowania osób pozbawionych wolności. Państwa-strony Konwencji mają obowiązek **zezwalania na takie wizytacje**. Muszą również zapewnić CPT:

- a) dostęp na swoje terytorium i prawo przemieszczania się bez ograniczeń,
- b) pełną informację o miejscach, w których przebywają osoby pozbawione wolności,
- c) nieograniczony dostęp do każdego miejsca pozbawienia wolności, włącznie z prawem poruszania się bez ograniczeń wewnątrz takich miejsc,
- d) wszelkie inne informacje, pozostające w dyspozycji państwa, niezbędne dla spełnienia przez Komitet jego zadania.

INSTYTUCJE MIĘDZYNARODOWE ZAJMUJĄCE SIĘ KWESTIĄ TORTUR, NIELUDZKIEGO I PONIŻAJĄCEGO TRAKTOWANIA



-  **Komitet przeciwko torturom (CAT)** - Konwencja ONZ w sprawie Zakazu Stosowania Tortur oraz innego Okrutnego, Nieludzkiego lub Poniżającego Traktowania lub Karania z 10 grudnia 1948 r.
-  **Podkomitet do spraw zapobiegania torturom oraz innemu okrutnemu, nieludzkemu lub poniżającemu traktowaniu albo karaniu (SPT)** - Protokół fakultatywny do Konwencji ONZ w sprawie zakazu stosowania tortur oraz nieludzkiego i poniżającego traktowania (OPCAT)
-  **Krajowy Mechanizm Prewencji (w Polsce funkcję tę pełni RPO)** - Protokół fakultatywny do Konwencji ONZ w sprawie zakazu stosowania tortur oraz nieludzkiego i poniżającego traktowania (OPCAT).
-  **Komitet do Spraw Zapobiegania Torturom oraz Nieludzkemu lub Poniżającemu Traktowaniu albo Karaniu (CPT)** - Europejska konwencja o zapobieganiu torturom oraz nieludzkemu lub poniżającemu traktowaniu albo karaniu.

PYTANIA KONTROLNE



Na mocy Europejskiej konwencji o zapobieganiu torturom oraz niehumanicznemu lub poniżającemu traktowaniu albo karaniu z 26 listopada 1987 r., utworzony został europejski Komitet do Spraw Zapobiegania Torturom oraz Niehumanicznemu lub Poniżającemu Traktowaniu albo Karaniu (CPT). Państwa-strony konwencji mają obowiązek zapewnić CPT:

- A. Dostęp na swoje terytorium i pełną informację na temat osób umieszczonych w więzieniach i aresztach oraz dostęp do tych miejsc.
- B. Dostęp na swoje terytorium i do wszystkich miejsc pozbawienia wolności, pełną informację odnośnie tych miejsc.
- C. Dostęp na swoje terytorium i do wszystkich miejsc pozbawienia wolności, pełną informację odnośnie tych miejsc, wszelkie inne informacje niezbędne do pełnienia zadań przez CPT.

PYTANIA KONTROLNE



Na mocy Europejskiej konwencji o zapobieganiu torturom oraz niehumanicznemu lub poniżającemu traktowaniu albo karaniu z 26 listopada 1987 r., utworzony został europejski Komitet do Spraw Zapobiegania Torturom oraz Niehumanicznemu lub Poniżającemu Traktowaniu albo Karaniu (CPT). Państwa-strony konwencji mają obowiązek zapewnić CPT:

A. Dostęp na swoje terytorium i pełną informację na temat osób umieszczonych w więzieniach i aresztach oraz dostęp do tych miejsc.

B. Dostęp na swoje terytorium i do wszystkich miejsc pozbawienia wolności, pełną informację odnośnie tych miejsc.

C. Dostęp na swoje terytorium i do wszystkich miejsc pozbawienia wolności, pełną informację odnośnie tych miejsc, wszelkie inne informacje niezbędne do pełnienia zadań przez CPT.

PYTANIA KONTROLNE



Wskaż właściwe akronimy, odpowiadające poniższym organom międzynarodowym zajmującym się monitorowaniem przypadków tortur:

Komitet przeciwko torturom

CPT

Podkomitet do spraw zapobiegania torturom oraz innemu okrutnemu, niehumanicznemu lub poniżającemu traktowaniu albo karaniu

CAT

Komitet do Spraw Zapobiegania Torturom oraz Niehumanicznemu lub Poniżającemu Traktowaniu albo Karaniu

SPT

PYTANIA KONTROLNE



Wskaż właściwe akronimy, odpowiadające poniższym organom międzynarodowym zajmującym się monitorowaniem przypadków tortur:

Komitet przeciwko torturom

CPT

Podkomitet do spraw zapobiegania torturom oraz innemu okrutnemu, niehumanicznemu lub poniżającemu traktowaniu albo karaniu

CAT

Komitet do Spraw Zapobiegania Torturom oraz Niehumanicznemu lub Poniżającemu Traktowaniu albo Karaniu

SPT

PYTANIA KONTROLNE



Krajowy Mechanizm Prewencji (RPO)

Konwencja ONZ w sprawie Zakazu Stosowania Tortur oraz innego Okrutnego, Nieludzkiego lub Poniżającego Traktowania lub Karania z 10 grudnia 1948 r.

Podkomitet do spraw zapobiegania torturom oraz innemu okrutnemu, nieludzkiemu lub poniżającemu traktowaniu albo karaniu (SPT)

Protokół fakultatywny do Konwencji ONZ w sprawie zakazu stosowania tortur oraz nieludzkiego i poniżającego traktowania (OPCAT).

Komitet do Spraw Zapobiegania Torturom oraz Nieludzkiemu lub Poniżającemu Traktowaniu albo Karaniu (CPT)

Europejska konwencja o zapobieganiu torturom oraz nieludzkiemu lub poniżającemu traktowaniu albo karaniu.

Komitet przeciwko torturom (CAT)

PYTANIA KONTROLNE



Krajowy Mechanizm Prewencji (RPO)

Konwencja ONZ w sprawie Zakazu Stosowania Tortur oraz innego Okrutnego, Nieludzkiego lub Poniżającego Traktowania lub Karania z 10 grudnia 1948 r.

Podkomitet do spraw zapobiegania torturom oraz innemu okrutnemu, nieludzkiemu lub poniżającemu traktowaniu albo karaniu (SPT)

Protokół fakultatywny do Konwencji ONZ w sprawie zakazu stosowania tortur oraz nieludzkiego i poniżającego traktowania (OPCAT)

Komitet do Spraw Zapobiegania Torturom oraz Nieludzkiemu lub Poniżającemu Traktowaniu albo Karaniu (CPT)

Europejska konwencja o zapobieganiu torturom oraz nieludzkiemu lub poniżającemu traktowaniu albo karaniu.

Komitet przeciwko torturom (CAT)



POLSKIE PRZEPISY



ZAKAZ TORTUR W POLSKIM PRAWIE



Polska Konstytucja zawiera bezwzględny zakaz tortur w art. 40:

"Nikt nie może być poddany torturom ani okrutnemu, nieludzkiemu lub poniżającemu traktowaniu i karaniu. Zakazuje się stosowania kar cielesnych".

Brak jednakże definicji tortur w polskim kodeksie karnym.

Ponieważ Polska związała się przez liczne konwencje praw człowieka, które zajmują się kwestią zakazu tortur, polskie organy stosują więc **definicję tortur, nieludzkiego i poniżającego traktowania i karania przewidzianą przez te konwencje.**

Dodatkowo, szczególnie istotną rolę dla interpretacji pojęcia tortur i innych zakazanych form traktowania odgrywa **Europejski Trybunał Praw Człowieka w Strasbourgu**. Jego wyroki stanowią wskazówkę co do właściwego stosowania wiążącego Polskę zakazu.

Trybunał wielokrotnie orzekał w sprawach dotyczących detencji cudzoziemców, w tym w sprawach ze skarg przeciwko Polsce.

STOSOWANIE CUDZOZIEMCÓW I JEJ ZASADY

DETENCJI

WOBEC



Detencja administracyjna stosowana w sprawach migracyjnych jest niezwykle dotkliwym ograniczeniem praw cudzoziemców. Z tego względu powinna być stosowana ze szczególną ostrożnością, a rzetelna procedura winna zapewnić, że określone ustawowo osoby szczególnej troski nie powinny być umieszczane w ośrodkach strzeżonych.

Detencja administracyjna stanowi **najdotkliwszy środek zapobiegawczy** wykorzystywany przez państwo polskie w zakresie postępowań migracyjnych. Dwie polskie ustawy odnoszące się do różnych typów tych postępowań - Ustawa o cudzoziemcach oraz Ustawa o udzielaniu cudzoziemcom ochrony, ustanawiają korpus zasad określających dopuszczalność stosowania tego typu detencji wobec cudzoziemców, zależnie od ich prawnego statusu.

Ten rodzaj detencji wedle standardów międzynarodowych i unijnych powinien być zawsze traktowany jako **środek ostateczny (ultima ratio)**. W pierwszym rzędzie należy rozważyć **środki wolnościowe**, określane mianem tzw. „**środków alternatywnych**”. W polskim prawie alternatywami do detencji są np. obowiązek zgłaszania się w określonych odstępach czasu do wskazanego organu czy obowiązek zamieszkiwania w wyznaczonym miejscu.

MAKSYMALNY OKRES I ZASADY DETENCJI CUDZOZIEMCA



W przypadku **złożenia wniosku o udzielenie ochrony międzynarodowej** cudzoziemiec, w określonych sytuacjach może zostać przez sąd umieszczony w detencji na okres **do 6 miesięcy**, a w przypadku negatywnego zakończenia postępowania o ochronę w tym czasie i **wszczęcia postępowania powrotowego** pobyt może być dodatkowo przedłużany na kolejne okresy, **maksymalnie do 18 miesięcy**.

W każdym przypadku, detencja powinna być **konieczna, zasadna i proporcjonalna**, powinna mieć **podstawę prawną i uzasadniony cel**, jeżeli więc wobec cudzoziemca zachodzą pewne szczególne przesłanki, nie powinien być pozbawiany wolności.

Detencja bezwzględnie nie powinna być stosowana w razie, gdy pojawią się określone ustawowe przesłanki wymienione odpowiednio w ustawie o cudzoziemcach bądź ustawie o ochronie. W takim przypadku byłaby bezprawna.

Co istotne, obecność tych przesłanek **powinna być badana zarówno przy zatrzymaniu** - w celu określenia, czy możliwe jest umieszczenie cudzoziemca w detencji, jak i powinny być **monitorowane przez cały okres pobytu w detencji**, a w razie ich późniejszego stwierdzenia, powinny skutkować zwolnieniem cudzoziemca.

ZAPAMIĘTAJ!



W każdym przypadku,
detencja powinna być:

1. KONIECZNA
2. ZASADNA
3. PROPORCJONALNA
4. ZGODNA Z PRAWEM
5. UZASADNIONY CEL

Detencja ma charakter **środka ostatecznego**, co oznacza, że najpierw należy rozważyć zastosowanie **środków wolnościowych i tzw. alternatyw do detencji** przewidzianych w ustawie.

Prawo zakazuje detencji określonych kategorii cudzoziemców, w tym:

Cudzoziemców "których **stan psychofizyczny** może uzasadniać domniemanie, że cudzoziemiec był **poddany przemocy**".

Nie stosuje się też detencji, gdy stanowiłaby **niebezpieczeństwo dla życia lub zdrowia** cudzoziemca"

ZAKAZ DETENCJI - KATEGORIE CUDZOZIEMCÓW



Ustawa o cudzoziemcach

Ustawa o cudzoziemcach wymienia **dwie odrębne sytuacje**, w których sąd nie może wydać postanowienia o umieszczeniu cudzoziemca w detencji:

1. mogłoby spowodować niebezpieczeństwo dla życia lub zdrowia cudzoziemca lub
2. stan psychofizyczny cudzoziemca może uzasadniać domniemanie, że cudzoziemiec był poddany przemocy.

Ustawa o ochronie

W przypadku **cudzoziemców ubiegających się o ochronę**, **Ustawa o ochronie** wylicza cztery przestanki uniemożliwiające umieszczenie w detencji, gdy:

1. mogłoby to spowodować niebezpieczeństwo dla ich życia lub zdrowia;
2. ich stan psychofizyczny może uzasadniać domniemanie, że byli poddani przemocy;
3. są małoletnimi bez opieki
4. są osobami z niepełnosprawnościami.

Niniejszy kurs skupia się wyłącznie na kwestiach związanych z identyfikacją ofiar przemocy, w tym również w formie tortur. Zajmiemy się zatem przestanką dotyczącą stwierdzenia przypadków cudzoziemców "których stan psychofizyczny może uzasadniać domniemanie, że cudzoziemiec był poddany przemocy" oraz przestanką "niebezpieczeństwa dla życia lub zdrowia cudzoziemca", która również może mieć w tym kontekście znaczenie.

ZAPAMIĘTAJ!



Kategoria cudzoziemców "których stan psychofizyczny może uzasadniać domniemanie, że byli poddani przemocy" jest kategorią szerszą niż kategoria cudzoziemców, którzy byli ofiarami tortur, niehumanitarnego lub poniżającego traktowania.

Domniemanie, że cudzoziemiec był poddany przemocy.

Cudzoziemcy, którzy byli ofiarami tortur, niehumanitarnego lub poniżającego traktowania.

ZAKAZ DETENCJI - PODSTAWA PRAWNA



Art. 400.

Postanowienia o umieszczeniu cudzoziemca w strzeżonym ośrodku lub o zastosowaniu wobec niego aresztu dla cudzoziemców nie wydaje się, jeżeli:

1. mogłoby to spowodować niebezpieczeństwo dla życia lub zdrowia cudzoziemca;
2. stan psychofizyczny cudzoziemca może uzasadniać domniemanie, że cudzoziemiec był poddany przemocy.

**Ustawa o cudzoziemcach
z dnia 12 grudnia 2013 r.**



ZAKAZ DETENCJI - PODSTAWA PRAWNA



Art. 88a.

3. Wnioskodawcy lub osoby, w imieniu której wnioskodawca występuje, nie umieszcza się w strzeżonym ośrodku ani nie stosuje się wobec nich aresztu dla cudzoziemców, w przypadku gdy:

1. mogłoby to spowodować niebezpieczeństwo dla ich życia lub zdrowia;
2. ich stan psychofizyczny może uzasadniać domniemanie, że byli poddani przemocy;
3. są małoletnimi bez opieki lub osobami niepełnosprawnymi

Ustawa o udzielaniu cudzoziemcom ochrony na terytorium Rzeczypospolitej Polskiej z 13 czerwca 2003 r.



ORGANY DOKONUJĄCE OCENY PRZESŁANEK DETENCJI



Do umieszczenia cudzoziemca w detencji konieczne jest **postanowienie sądu**. Sąd działa z kolei na **wniosek Straży Granicznej**. Te dwa organy mają zatem zasadniczą rolę w dokonywaniu oceny przesłanek negatywnych detencji.

Straż Graniczna wnosząc o umieszczenie cudzoziemca w detencji ma obowiązek ocenić, czy cudzoziemiec nie jest np. ofiarą przemocy lub tortur i w razie oceny pozytywnej, zrezygnować z wniosku do sądu, na rzecz np. zastosowania mniej dotkliwych środków alternatywnych. Niezależnie od tego, w razie wniosku o detencję, **sam sąd powinien dokonać niezależnej oceny, czy w przypadku cudzoziemca nie doszło do przemocy, czy też nie zachodzą inne ustawowe przesłanki uniemożliwiające detencję.**

Ta ocena ma ogromne znaczenie zwłaszcza w przypadku tych cudzoziemców, którzy **ubiegają się o ochronę przed prześladowaniem**, bo w tej grupie, **duży odsetek był w kraju pochodzenia narażony na przemoc**, w tym na jej najpoważniejszą formę - **tortury**.

Umieszczanie takich osób w warunkach pozbawienia wolności może mieć katastrofalny wpływ na ich stan zdrowia, zwłaszcza zdrowia psychicznego. Z tych względów skuteczna identyfikacja cudzoziemców przed ich zamknięciem ma tak ogromne znaczenie.

PYTANIA KONTROLNE



Stosowania detencji wobec cudzoziemców, których stan psychofizyczny stwarza domniemanie, że byli ofiarą przemocy, zabrania:

- A. Ustawa o cudzoziemcach (i zakaz ten dotyczy wszystkich cudzoziemców, niezależnie od ich statusu)
- B. Ustawa o udzielaniu cudzoziemcom ochrony (i zakaz ten dotyczy cudzoziemców ubiegających się ochronę międzynarodową)
- C. Zarówno Ustawa o cudzoziemcach jak i Ustawa o udzielaniu ochrony.

PYTANIA KONTROLNE



Stosowania detencji wobec cudzoziemców, których stan psychofizyczny stwarza domniemanie, że byli ofiarą przemocy, zabrania:

A. Ustawa o cudzoziemcach (i zakaz ten dotyczy wszystkich cudzoziemców, niezależnie od ich statusu)

B. Ustawa o udzielaniu cudzoziemcom ochrony (i zakaz ten dotyczy cudzoziemców ubiegających się ochronę międzynarodową)

C. Zarówno Ustawa o cudzoziemcach jak i Ustawa o udzielaniu ochrony.

PYTANIA KONTROLNE



Za sprawdzenie czy istnieje prawdopodobieństwo, że cudzoziemiec był poddany przemocy odpowiada:

A. Straż Graniczna - i ma obowiązek przeprowadzenia takiej oceny przed sporządzeniem wniosku o zastosowanie detencji do sądu.

B. Sąd, ale tylko podczas orzekania o zastosowaniu detencji.

C. SG przed sporządzeniem wniosku o detencję, a w razie detencji - także w trakcie jej trwania, oraz sąd - podczas orzekania o zastosowaniu detencji jak i podczas orzekania o jej przedłużeniu.

PYTANIA KONTROLNE



Za sprawdzenie czy istnieje prawdopodobieństwo, że cudzoziemiec był poddany przemocy odpowiada:

A. Straż Graniczna - i ma obowiązek przeprowadzenia takiej oceny przed sporządzeniem wniosku o zastosowanie detencji do sądu.

B. Sąd, ale tylko podczas orzekania o zastosowaniu detencji.

C. SG przed sporządzeniem wniosku o detencję, a w razie detencji - także w trakcie jej trwania, oraz sąd - podczas orzekania o zastosowaniu detencji jak i podczas orzekania o jej przedłużeniu.





ALGORYTM STRAŻY GRANICZNEJ





Ani ustawa o cudzoziemcach ani ustawa o ochronie nie określają w jaki sposób i na jakiej podstawie należy dokonywać oceny faktu, że cudzoziemiec w przeszłości poddany był przemocy lub był ofiarą tortur.

Straż Graniczna, dostrzegając wyzwania jakie wiążą się z dokonywaniem oceny czy u danego cudzoziemca „stan psychofizyczny może uzasadniać domniemanie, że cudzoziemiec był poddany przemocy”, opracowała w tym celu **wewnętrzny algorytm pt. „Zasady postępowania Straży Granicznej z cudzoziemcami wymagającymi szczególnego traktowania”**.

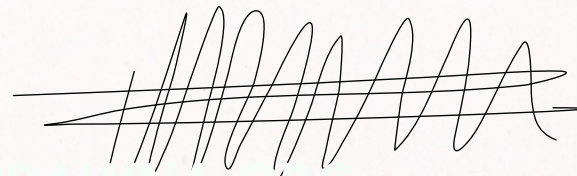
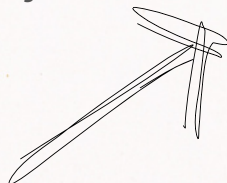
Algorytm ten określa zakres podmiotowy i definicję cudzoziemca wymagającego szczególnego traktowania (w tym ofiar przemocy), warunków niezbędnych do identyfikacji tej kategorii osób podczas pobytu w detencji oraz opracowanie trybu postępowania przy ich identyfikacji.



Zasady postępowania Straży Granicznej z cudzoziemcami wymagającymi szczególnego traktowania, zatwierdzonego przez Zastępcę Komendanta Głównego Straży Granicznej w dniu 17 września 2015 r.

W przypadku zatrzymania cudzoziemca, co do którego zachodzą przesłanki do umieszczenia w SOC, przed skierowaniem wniosku do sądu, należy każdorazowo ustalić, czy nie zachodzą przesłanki określone w art. 400 ustawy o cudzoziemcach. Informacja o braku zaistnienia tych przesłanek, powinna zostać zawarta we wniosku o umieszczenie cudzoziemca w SOC lub w areszcie dla cudzoziemców.

W przypadku cudzoziemców zidentyfikowanych jako wymagających szczególnego traktowania, wobec których zostały podjęte czynności identyfikacyjno - powrotowe, **wniosek o identyfikację/zorganizowanie powrotu, należy zakwalifikować jako wniosek priorytetowy.**



TRYB POSTĘPOWANIA PO UMIESZCZENIU W SOC - ALGORYTM SG



1 Podczas konsultacji lekarskiej przy przyjęciu cudzoziemca do SOC, należy przeprowadzić wywiad pod kątem ewentualnego zakwalifikowania osoby do **grupy cudzoziemców wymagających szczególnego traktowania**.

2 Bezpośrednio po umieszczeniu cudzoziemca w SOC, **opiekun socjalny przeprowadza indywidualną rozmowę** z osobą umieszczoną, ze szczególnym uwzględnieniem zidentyfikowania ewentualnej przestanki do szczególnego traktowania.

3 W przypadku zidentyfikowania okoliczności uzasadniających domniemanie, że cudzoziemiec wymaga szczególnego traktowania, opiekun socjalny niezwłocznie:
- **przeprowadza szczegółowy wywiad** pozwalający na pogłębienie informacji uzyskanych w rozmowie przy przyjęciu cudzoziemca do SOC,
- informuje o uzyskanych ustaleniach **kierownika SOC oraz psychologa**.

4 Zakres opieki świadczonej wobec cudzoziemców wymagających szczególnego traktowania w SOC, powinien być dostosowanych do ich potrzeb, a czas wykonywania wobec nich czynności administracyjnych skrócony do niezbędnego minimum.



TRYB POSTĘPOWANIA PO UMIESZCZENIU W SOC - ALGORYTM SG



5

W przypadku stwierdzenia zagrożenia zdrowia lub życia (2) w sytuacji, gdy opieka medyczna zapewniona w SOC jest niewystarczająca z uwagi na konieczność zapewnienia stałej opieki specjalistycznej, która co do zasady, powinna być kontynuowana we wskazanym przedmiocie medycznym należy:

- w przypadku bezpośredniego zagrożenia życia lub zdrowia, wezwać pogotowie ratunkowe,
- doprowadzić osobę do wskazanej przez lekarza placówki medycznej.



Postanowienie o zwolnienia cudzoziemca z SOC, należy wydać po zakończeniu leczenia, w celu zapewnienia środków niezbędnych na pokrycie kosztów pobytu w szpitalu. Wyjątek stanowi sytuacja, gdy cudzoziemiec zostanie skierowany do szpitala zakaźnego. W tym przypadku, z uwagi na możliwość finansowania leczenia osoby nieposiadającej ubezpieczenia zdrowotnego ze środków finansowych pochodzących z budżetu państwa, należy przed skierowaniem do szpitala, wydać cudzoziemcowi postanowienie o zwolnieniu s SOC.



TRYB POSTĘPOWANIA PO UMIESZCZENIU W SOC - ALGORYTM SG



6 W przypadku zidentyfikowania cudzoziemców **wymagających szczególnego traktowania** w stosunku do których zaistniała przestępka określona 406 ust. 1 pkt. 2 ustawy o cudzoziemcach, opiekun socjalny sporządza **notatkę służbową**, która po zatwierdzeniu przez kierownika SOC, jest przesyłana do właściwego sędziego penitencjarnego oraz do wiadomości Koordynatora ds. SOC.

! Zaświadczenie lekarza sprawującego opiekę nad cudzoziemcem w SOC, stwierdzające zaistnienie przestępki skutkującej wydaniem postanowienia o zwolnieniu z SOC z uwagi na bezpośrednie zagrożenie zdrowia lub życia, co do zasady powinno zawierać zalecenia dotyczące wskazania miejsca specjalistycznej placówki medycznej, w której może być kontynuowane dalsze leczenie specjalistyczne cudzoziemca.





Algorytm Straży Granicznej musi być jednak stosowany jak i interpretowany w zgodzie z obowiązującymi przepisami ustawowymi oraz zgodnie z wiążącym Polskę prawem międzynarodowym. Normy oraz orzecznictwo międzynarodowe są pomocne zwłaszcza w odniesieniu do interpretacji pojęcia tortur, niehumanitarnego i poniżającego traktowania.



Szczególnie istotne jest też podkreślenie, że obydwie polskie ustawy wskazują jako **odrębne i niezależne** od siebie przestanki:

1. fakt stwarzania przez detencję niebezpieczeństwa dla życia lub zdrowia cudzoziemca
2. fakt bycia ofiarą przemocy

Oznacza to, że detencji nie wolno stosować, jeśli cudzoziemiec **spełnia jedną z tych przestanków, niezależnie od istnienia drugiej.**

ALGORYTM STRAŻY GRANICZNEJ



Przed złożeniem wniosku o umieszczenie cudzoziemca w detencji, Straż Graniczna ma **obowiązek dokonania oceny zaistnienia tych przestępstw**. Opinia lekarza, z której wynika, że stan zdrowia (fizycznego) cudzoziemca pozwala na pobyt w ośrodku strzeżonym **nie jest wystarczający dla dopełnienia wymogów ustawy**.

Taka ocena z pewnością nie jest bowiem jednoznaczna z weryfikacją faktu, czy cudzoziemiec **był w przeszłości poddany przemocy czy torturom** ani czy niezależnie od tego faktu, **czy pobyt w ośrodku mógłby spowodować niebezpieczeństwo dla jego życia lub zdrowia, w tym zdrowia psychicznego**.

Wystąpienie którejkolwiek z dwóch wymienionych niezależnych przestępstw powinno obligować organ do zwolnienia cudzoziemca z detencji. **Samo więc stwierdzenie prawdopodobieństwa, że cudzoziemiec doświadczył przemocy**, powinno zatem skutkować jego zwolnieniem z ośrodka strzeżonego lub aresztu dla cudzoziemców, bez względu na to, czy jego dalszy pobyt w takiej placówce byłby zagrożeniem dla jego życia lub zdrowia.

ZAPAMIĘTAJ!

Opinia lekarza, z której wynika, że stan zdrowia cudzoziemca **pozwala na pobyt w ośrodku strzeżonym nie wystarczy!**

Odrębnie trzeba zbadać **prawdopodobieństwo**, że cudzoziemiec był ofiarą przemocy

Nie ma konieczności udowodnienia, że cudzoziemiec **był ofiarą przemocy**. Wystarczy wykazanie **prawdopodobieństwa, że do tego doszło.**

O prawdopodobieństwie doznania przemocy mogą świadczyć **obrażenia ciała** cudzoziemca ale też np. **określony stan psychiczny** wskazujący na traumę.

Detencji nie stosuje w przypadku, gdy cudzoziemiec doznał w przeszłości przemocy. Przemoc ta **nie musi mieć formy tortur**. Ustawa używa ogólnego pojęcia przemocy, co jest **znacznie szerszym pojęciem!**

PYTANIA KONTROLNE



Jakie są obowiązki SG dotyczące identyfikacji cudzoziemców o szczególnych potrzebach (w tym ofiar przemocy) określone w Algorytmie? (wybierz wszystkie poprawne odpowiedzi)

A. Podczas konsultacji lekarskiej przy przyjęciu cudzoziemca do SOC, należy przeprowadzić wywiad pod kątem ewentualnego zakwalifikowania osoby do grupy cudzoziemców wymagających szczególnego traktowania.

B. Bezpośrednio po umieszczeniu cudzoziemca w SOC, opiekun socjalny przeprowadza indywidualną rozmowę z osobą umieszczoną, ze szczególnym uwzględnieniem zidentyfikowania ewentualnej przestanki do szczególnego traktowania.

C. W przypadku zidentyfikowania okoliczności uzasadniających domniemanie, że cudzoziemiec wymaga szczególnego traktowania, opiekun socjalny niezwłocznie:

- przeprowadza szczegółowy wywiad pozwalający na pogłębienie informacji uzyskanych w rozmowie przy przyjęciu cudzoziemca do SOC,
- informuje o uzyskanych ustaleniach kierownika SOC oraz psychologa.

PYTANIA KONTROLNE



Jakie są obowiązki SG dotyczące identyfikacji cudzoziemców o szczególnych potrzebach (w tym ofiar przemocy) określone w Algorytmie? (wybierz wszystkie poprawne odpowiedzi)

A. Podczas konsultacji lekarskiej przy przyjęciu cudzoziemca do SOC, należy przeprowadzić wywiad pod kątem ewentualnego zakwalifikowania osoby do grupy cudzoziemców wymagających szczególnego traktowania.

B. Bezpośrednio po umieszczeniu cudzoziemca w SOC, opiekun socjalny przeprowadza indywidualną rozmowę z osobą umieszczoną, ze szczególnym uwzględnieniem zidentyfikowania ewentualnej przestanki do szczególnego traktowania.

C. W przypadku zidentyfikowania okoliczności uzasadniających domniemanie, że cudzoziemiec wymaga szczególnego traktowania, opiekun socjalny niezwłocznie:

- przeprowadza szczegółowy wywiad pozwalający na pogłębienie informacji uzyskanych w rozmowie przy przyjęciu cudzoziemca do SOC,
- informuje o uzyskanych ustaleniach kierownika SOC oraz psychologa.



IDENTYFIKACJA OFIAR PRZEMOCY I TORTUR



JAK ROZPOZNAĆ OFIARĘ PRZEMOCY?



Dla wypełnienia wymogów ustawy, każdy cudzoziemiec, w przypadku którego zachodzą przesłanki do zastosowania detencji, **powinien zostać zweryfikowany także pod kątem prawdopodobieństwa, że był ofiarą przemocy.**

W razie, gdy taka ocena uzasadnia domniemanie, że cudzoziemiec doświadczył w przeszłości przemocy, detencji nie stosuje się, a jeśli oceny dokonano już po umieszczeniu w detencji - cudzoziemca należy niezwłocznie zwolnić.

Odpowiedzialność za dokonanie takiej oceny spoczywa przede wszystkim na **Straży Granicznej**, która kieruje do sądu wnioski o zastosowanie detencji. Niezależny obowiązek oceny stanu cudzoziemca spoczywa na organie sądowym.

Każdy z podmiotów, który prowadzi czynności wobec zatrzymanego cudzoziemca powinien jednak posiadać świadomość tych ram prawnych i w razie zidentyfikowania ofiary przemocy, poinformować o tym fakcie SG i/oraz sąd.

JAK ROZPOZNAĆ OFIARĘ PRZEMOCY?



Właściwa ocena czy wobec cudzoziemca zachodzi domniemanie, że był ofiarą przemocy powinna polegać na różnych dostępnych źródłach informacji:

1. Opinia lekarza co do stanu zdrowia fizycznego cudzoziemca.

Ocena ta powinna brać pod uwagę nie tylko ogólny stan zdrowia, ale i ocenić ewentualne obrażenia ciała i możliwe ich przyczyny, w celu stwierdzenia czy doszło do przemocy. W razie wątpliwości konieczna może być opinia specjalisty.

2. Opinia lekarza co do stanu zdrowia psychicznego cudzoziemca

Ocena ta powinna brać pod uwagę ewentualne przestanki do uznania, że cudzoziemiec cierpi na depresję, ma objawy stresu pourazowego bądź inne objawy sugerujące, że mógł być ofiarą przemocy. W razie wątpliwości konieczna może być opinia specjalisty.

3. Własne deklaracje cudzoziemca, przedstawiane przez niego dowody

Ważnym źródłem informacji przy dokonywaniu oceny są własne oświadczenia cudzoziemca co do przeżytej przemocy, a także przedkładane przez niego dowody świadczące o przemocy.

JAK ROZPOZNAĆ OFIARĘ PRZEMOCY?



Inne istotne źródła informacji przydatne dla oceny stanu cudzoziemca:

1. Opinia psychologiczna

Taka opinia ma istotne znaczenie zwłaszcza w przypadku cudzoziemców już umieszczonych w detencji, którzy zwracają się o pomoc do psychologa.

2. Opinia prawnika/organizacji pozarządowej

Ofiary przemocy mogą mieć trudności w opowiadaniu o doznanej przemocy osobom reprezentującym służby, ze względu na przeszłe doświadczenia i brak zaufania. Niekiedy łatwiej nawiązują współpracę z prawnikiem czy organizacją pozarządową, która następnie powinna poinformować SG i sąd o prawdopodobieństwie przeszłej przemocy i konieczności weryfikacji oraz zwolnienia cudzoziemca z detencji.

4. Obserwacja zachowania cudzoziemca

Proces identyfikacji ofiar przemocy jest złożony. Ocena taka powinna być prowadzona także po umieszczeniu w detencji. Istotnym źródłem wiedzy jest więc obserwacja zachowania cudzoziemca. Lęki, izolacja i bierność, problemy ze snem czy autoagresja mogą sugerować, że cudzoziemiec był ofiarą przemocy. Takie sytuacje należy dalej weryfikować.

JAK ROZPOZNAĆ OFIARĘ PRZEMOCY? PTSD



CZYM JEST PTSD?

Zgodnie z Międzynarodową Statystyczną Klasyfikacją Chorób i Problemów Zdrowotnych, **zaburzenie stresowe pourazowe** definiowane jest jako „opóźniona lub przedłużona reakcja na wydarzenie czy sytuację stresową (krótką lub długotrwałą) o wyjątkowo zagrażającym lub katastroficznym charakterze, która mogłaby wywołać niezwykle ciężkie przeżycia nieomal u każdego.

CZYNNIKI RYZYKA

Czynniki predysponujące, takie jak cechy osobowości (np. osobowość zależna, obsesyjno-kompulsyjna i unikająca) lub wcześniejsze dekompensacje nerwicowe, mogą obniżać próg podatności na rozwój tego zaburzenia lub przyczynić się do zaostrzenia jego przebiegu, ale nie są one konieczne ani wystarczające do jego wystąpienia.

PTSD A UCHODŹCY

PTSD niezwykle często pojawia się u osób z doświadczeniem uchodźczym, które doświadczyły osobiście lub były świadkami traumatycznych zdarzeń takich jak wojna, przemoc, prześladowania. Te doświadczenia mogą dotyczyć kraju pochodzenia cudzoziemca lub samej podróży do kraju docelowego.

JAK ROZPOZNAĆ OFIARĘ PRZEMOCY?

SYMPTOMY



Symptomom stresu pourazowego (PTSD) na który cierpi wielu uchodźców, którzy poddani zostali torturom, towarzyszy na co dzień:

Brak zaufania do innych – przyczyną tego jest fakt, że to przedstawiciele władzy zadawali ból jednostkom, a także ich rodzinom. W wyniku tych działań zanika wrodzone i nabyte drogą socjalizacji, zaufanie do drugiego człowieka. Ludzie stają się nieufni wobec innych, bo spodziewają się, że ten drugi człowiek zrobi im krzywdę oraz że wykorzysta swoją władzę przeciwko nim. Brak zaufania jest uogólniany i może być przeniesiony zarówno na obcych, jak i członków rodziny. Odbudowanie zaufania może okazać się żmudną pracą.

Flashbacks – krótkie zaburzenia percepcyjne, poczucie oglądania filmu odtwarzającego traumatyczne doświadczenia byłego więźnia albo uchodźcy. Nagła i klarowna pamięć byłych dramatycznych wydarzeń. W czasie jej trwania jednostka traci kontakt z otaczającą ją rzeczywistością i jest „przeniesiona” do obciążającej sceny.

Natrętność myśli – w języku potocznym, gonitwa myśli i brak umiejętności ich zatrzymania.

JAK ROZPOZNAĆ OFIARĘ PRZEMOCY? TRAUMA



TRAUMA

„Współcześnie przez pojęcie traumy (urazu) rozumiany jest stan **psychiczny lub fizyczny wywołany działaniem realnie zagrażających zdrowiu i życiu czynników zewnętrznych** (przyroda, ludzie), prowadzący często do głębokich i długo utrzymujących się zmian w funkcjonowaniu człowieka, które wyrażają się w zaburzeniach somatycznych i psychicznych.

Źródłowym czynnikiem powodującym pourazowe zaburzenia psychiczne jest stopień zagrożenia życia i zdrowia, spowodowany przez dane zdarzenie oraz towarzyszące mu silne emocje negatywne takie, jak: ekstremalny strach, przerażenie i poczucie bezradności oraz – niekiedy także – doznania dysocjacyjne (np. poczucie nierealności zdarzenia czy nieobecności podczas kataklizmu).

Bezpośrednią konsekwencją takich doznań może być ostre zaburzenie stresowe (ASD – acute stress disorder;), które rozwija się w ciągu kilku dni po zdarzeniu i trwa do około miesiąca”

B. Zawadzki, J. Strelau, Zaburzenia pourazowe jako następstwo kataklizmu, Nauka 2/2008, s. 47

JAK ROZPOZNAĆ OFIARĘ PRZEMOCY?

SYMPTOMY



Bezsenność – Trudności z zasypianiem początkowym i wtórnym – np. po gwałtownym przebudzeniu na skutek koszmaru sennego. Konsekwencjami bezsenności mogą być zarówno zaburzenia psychiczne, jak i somatyczne.

Koszmary senne – Śniący śni o tym, że jest zagrożony albo zagrożeni są jego bliscy. Budzi się zlany potem i z poczuciem panicznego, paraliżującego lęku. Ma trudności z odróżnieniem snu od rzeczywistości. Często krzyczy w czasie snu, co z kolei ma wpływ na sen pozostałych członków rodziny.

Stany lękowe – lęk przed wszystkim i wszystkimi. Lęk może być specyficzny albo uogólniony.

Unikanie określonych sytuacji – unikanie wszystkiego tego, co może przywołać pamięć traumatycznych wydarzeń. Spotykamy też gwałtowny lęk – bicie serca, napięcie mięśni. Wielu pacjentów boi się choroby serca, bo nie rozumieją swoich reakcji.

Negatywne emocje – wybuchy gniewu, przemoc fizyczna, zaniknięcie impulsu samokontroli na skutek silnych negatywnych emocji. Przemoc spowodowana niewyleczoną traumą.

JAK ROZPOZNAĆ OFIARĘ PRZEMOCY?

SYMPTOMY



Zaburzenia kognitywne – kłopoty z koncentracją i pamięcią krótką. Trauma powoduje zmiany w obszarze pólkuł mózgowych. Ci, którzy nie byli poddani leczeniu, narzekają na zaburzenia pamięci, niemożność zapamiętywania i uczenia się nowych zadań (nauka języka, zapamiętywanie instrukcji). Osoby te mają problemy z koncentracją, co może być niebezpieczne przy wykonywaniu określonych zawodów.

Samookaleczenia – świadome zadawanie sobie fizycznego bólu, w celu pocucia ulgi przed natręctwem myśli albo w przypadku bezsenności. Ból fizyczny jest w takich wypadkach uwolnieniem od bólu psychicznego i natręctwa myśli, które mogą doprowadzić do samobójstwa lub agresji.

Samoleczenie – leki, alkohol, używki oraz narkotyki. Wprowadzają zażywającego w stan „lekości”, w którym nie musi mierzyć się z traumatycznymi wspomnieniami. Każdy powrót do rzeczywistości jest obciążeniem, które wymaga nowych dawek znieczulenia.

Ból fizyczny – spowodowany przez reakcje ciała na tortury. Większość ludzi z aktywnym zespołem pourazowym cierpi na bóle głowy, bóle w plecach i kończynach. Wielu zmagają się z bólami mięśni, co poza uprzednimi torturami jest wzmożone na skutek bezsenności.

JAK ROZPOZNAĆ OFIARĘ PRZEMOCY? SYMPTOMY



Latencja wybuchu stanu PTSD – stan pourazowy, który może być uśpiony przez lata. Wybuha jednak w przypadku, w którym osoba poszkodowana jest narażona na sytuację przypominającą presję i przemoc z czasów uwięzienia, obozu koncentracyjnego lub ucieczki.

Dysocjacja – rozdwojenie świadomości. Występuje najczęściej jako mechanizm obrony przed zadawaną przemocą (np. gwałt) i pozwala „wyjść z ciała” (np. zemdleć).

Najpoważniejszą konsekwencją stresu pourazowego jest zmiana osobowości.

Ocena stanu cudzoziemca pod kątem doznanej przemocy powinna odbywać się jeszcze przed skierowaniem wniosku do sądu o zastosowanie detencji.

Jeżeli nie stwierdzono prawdopodobieństwa doznania przemocy i detencję zastosowano, ocenę należy powtarzać, bo proces identyfikacji może być niekiedy bardzo utrudniony.

CO MOŻE ŚWIADCZYĆ O PRZEMOCY



Obrażenia ciała
wskazujące na
przemoc

Własne
oświadczenia
cudzoziemca,
składane pisma

Zły stan
psychiczny
sugerujący, że
cudzoziemiec
doznał przemocy

Zgłaszane
trudności ze snem,
dolegliwości
bólów nieznanego
pochodzenia

Wycofanie,
izolacja, bierność

Stany lękowe,
autoagresja,
samookaleczenie,
agresja

PYTANIA KONTROLNE



Dla oceny prawdopodobieństwa, że cudzoziemiec był poddany przemocy konieczna jest:

- A. Wyłącznie opinia lekarza, który po zbadaniu cudzoziemca dokonuje oceny, czy istnieją przeciwwskazania do zastosowania detencji.
- B. Konieczna jest opinia lekarza oraz opinia psychologa.
- C. Na taką ocenę powinna składać się opinia lekarza, która dotyczy nie tylko przeciwwskazań stosowania detencji w świetle stanu zdrowia cudzoziemca, ale też weryfikacja, czy istnieje prawdopodobieństwo, że w przeszłości cudzoziemiec był poddany przemocy. Pomocna może być też opinia psychologa, opinie innych specjalistów (psychiatra), a pod uwagę należy wziąć także deklaracje samego cudzoziemca i przedstawiane przez niego dowody.

PYTANIA KONTROLNE



Dla oceny prawdopodobieństwa, że cudzoziemiec był poddany przemocy konieczna jest:

A. Wyłącznie opinia lekarza, który po zbadaniu cudzoziemca dokonuje oceny, czy istnieją przeciwwskazania do zastosowania detencji.

B. Konieczna jest zarówno opinia lekarza oraz opinia psychologa.

C. Na taką ocenę powinna składać się opinia lekarza, która dotyczy nie tylko przeciwwskazań stosowania detencji w świetle stanu zdrowia cudzoziemca, ale też weryfikacja, czy istnieje prawdopodobieństwo, że w przeszłości cudzoziemiec był poddany przemocy. Pomocna może być też opinia psychologa, opinie innych specjalistów (psychiatra), a pod uwagę należy wziąć także deklaracje samego cudzoziemca, jego zachowanie i przedstawiane przez niego dowody.

PYTANIA KONTROLNE



Nieumieszczenie/zwolnienie cudzoziemca z detencji, ze względu na prawdopodobieństwo doznania przez niego w przeszłości przemocy powinno mieć miejsce w następujących sytuacjach (wybierz wszystkie prawidłowe odpowiedzi):

- A. Stwierdzenie istnienia obrażeń ciała cudzoziemca sugerujących tortury.
- B. Stwierdzenie, że cudzoziemiec cierpi na depresję.
- C. Stwierdzenie, że cudzoziemiec ma skłonności do autoagresji.
- D. Zadeklarowanie przez cudzoziemca, że był ofiarą przemocy.
- E. Opinia psychologa, że cudzoziemiec cierpi na stres pourazowy związany z faktem doznania przemocy.

PYTANIA KONTROLNE



Nieumieszczenie/zwolnienie cudzoziemca z detencji, ze względu na prawdopodobieństwo doznania przez niego w przeszłości przemocy powinno mieć miejsce w następujących sytuacjach (wybierz wszystkie prawidłowe odpowiedzi):

- A. Stwierdzenie istnienia obrażeń ciała cudzoziemca sugerujących tortury.
- B. Stwierdzenie, że cudzoziemiec cierpi na depresję.
- C. Stwierdzenie, że cudzoziemiec ma skłonności do autoagresji.
- D. Zadeklarowanie przez cudzoziemca, że był ofiarą przemocy.
- E. Opinia psychologa, że cudzoziemiec cierpi na stres pourazowy związany z faktem doznania przemocy.



W przypadku sytuacji B, C, D, konieczne jest przeprowadzanie dodatkowych badań - lekarskich oraz oceny psychologa lub psychiatry, gdyż mogą one świadczyć o fakcie doznania przemocy! Informacje w A i E są natomiast wystarczające, żeby zdecydować o niezwłocznym zwolnieniu.



Dziękujemy za skorzystanie z naszego kursu!



Iceland  _____
Liechtenstein **Active**
Norway **citizens fund**

WWW.POMOCPRAWNA.ORG